

- 지혜의 시대를 여는 지식네트워크 중심대학 -

# 2015학년도 대학자체평가 결과보고서(안) 요약본

2016. 2.



**한국방송통신대학교**  
Korea National Open University

자 세 평 가 위 원 회

## 1. 시행 근거

- 고등교육법 제11조의2(평가 등)
- 고등교육기관의 자체평가에 관한 규칙 제3조(자체평가의 실시)
- 한국방송통신대학교 학칙 제20조 및 자체평가규정(평가결과의 공시 및 활용)
- 한국방송통신대학교 설치령 제7조 제4항 및 학칙 제22조 제4항

## 2. 평가 목적

- 자체진단을 통한 대학운영의 목표설정 및 기초자료 제공
  - 대학의 강·약점 분석을 통한 대학 특성화 기반 마련
  - 2022 대학 비전 및 발전전략의 원활한 추진 도모
- 대학의 경쟁력 강화 및 교육서비스의 질 개선
  - 교육여건 개선 및 교육·연구의 질 향상 유도
  - 대학운영 내부 프로세스 및 행·재정 운영의 효율화 도모
- 기관평가 인증제 및 교육부 대학구조개혁평가 사전 대비
  - 대교협 등에서 실시 예정인 기관평가 인증제 사전 대비
  - 교육부 대학구조개혁평가 사전 대비
  - ※ 대학구조개혁 평가 대상 : 고등교육법 제2조 제1호, 제2호, 제4호(일반대, 산업대, 전문대)
- 평가 관련 법령의 이행
  - 정보공시를 통한 교육 수요자의 알 권리 보장 및 교육 서비스 수준 제고
  - 고등교육법 및 고등교육기관의 자체평가에 관한 규칙 이행

## 3. 평가 기본방향

- 정보공개법에 의한 정보공시 항목 대학 자율적 반영
  - 학생들의 대학 선택권 및 알 권리 제공을 위하여 정보공시 필수 항목 최대한 반영

- 2013학년도 자체평가와 연계한 평가 실시
  - 2013학년도 평가와 비교 가능하도록 평가영역, 평가지표 및 평가기준에 대하여 일관성을 유지하되, 대내·외적의 여건 변화로 평가목적에 부합하지 않거나 불합리한 평가지표 및 기준은 개선 또는 삭제
  - 2013학년도 자체평가 결과 개선이 요구된 지표에 대하여 피드백 반영 및 개선 유도
- 우리대학 특성에 맞는 평가모형 작성
  - 외부의 획일적 평가기준에서 탈피, 원격대학 및 우리대학의 특수성을 반영한 평가 실시
- 객관적이고 공정한 평가 실시
  - 가급적 지표를 정량화하고 정량적 요소 파악
  - 정량적 요소로 파악하기 어려운 만족도, 특성화 등은 정성평가를 실시하여 교육 질 제고 노력을 평가

#### 4. 평가대상 및 방법

- 평가대상 : 대학 전반에 대한 종합평가 실시
  - 대학경영, 교육계획·교육과정 및 성과, 학생, 교수·직원, 교육·연구여건 및 지원체제 등 대학 전반에 관하여 평가
- 평가대상 기간 : 2013.3.1. ~ 2015.2.28.(2년간)
  - ※ 다만, 2015학년도의 현재 상태를 표시할 필요가 있는 일부 현황지표나 설문조사 등은 2015. 4. 1.자 또는 조사 시점을 기준으로 평가
- 평가방법
  - 서면평가(서면평가로 결과를 판정하기 어려운 평가 자료에 대하여 추가자료 요청 및 면담 등의 방법으로 현장 평가를 수행)
- 만족도 조사
  - 교육서비스의 질 등에 대한 수요자의 만족도 조사
- 평가결과 검증
  - 정보공시 및 고등교육 통계 오류검증을 위하여 증빙자료를 첨부하여 제출
  - 정확한 실적을 산출 관리할 수 있도록 지속적으로 점검·지원하고 제출한 자료의 오류 또는 허위가 확인될 경우 소명 기회 부여

## 5. 평가 절차 및 일정

### ○ 추진절차



## 6. 평가조직 구성 및 역할

### ○ 평가 조직 구성 및 주요역할

구 분	인적구성	주요역할 및 기능
기획위원회	주요보직 및 대학 추천자	<ul style="list-style-type: none"> <li>· 자체평가 기본방향 및 전략 수립</li> <li>· 평가지표 및 결과 보고서 심의</li> <li>· 평가결과 환류 및 개선 대책 수립</li> <li>· 기타 자체평가에 관한 중요 사항 결정</li> </ul>
자체평가 위원회	평가영역별 전문가	<ul style="list-style-type: none"> <li>· 평가 세부계획 수립(연구방법, 업무분장 등)</li> <li>· 평가 관련 영역별 자료수집 및 분석</li> <li>· 평가단위 특성에 맞는 평가지표 및 척도 개발</li> <li>· 평가지침(편람) 작성 및 평가 수행</li> <li>· 평가 결과 분석 및 보고서 작성</li> </ul>
실무지원팀	기획평가과	<ul style="list-style-type: none"> <li>· 기초자료 분석 및 기본계획 수립</li> <li>· 평가관련 학내 의견수렴 및 업무협의</li> <li>· 자체평가위원회 운영 및 회의자료 준비</li> <li>· 결과보고서 초안정리 등 실무 지원</li> </ul>
	원격교육연구소 정보전산원	<ul style="list-style-type: none"> <li>· 만족도 설문조사 협조</li> </ul>
평가 대상	전부서	<ul style="list-style-type: none"> <li>· 평가 지표 등에 대한 의견 제시</li> <li>· 평가자료 작성 및 제출</li> </ul>

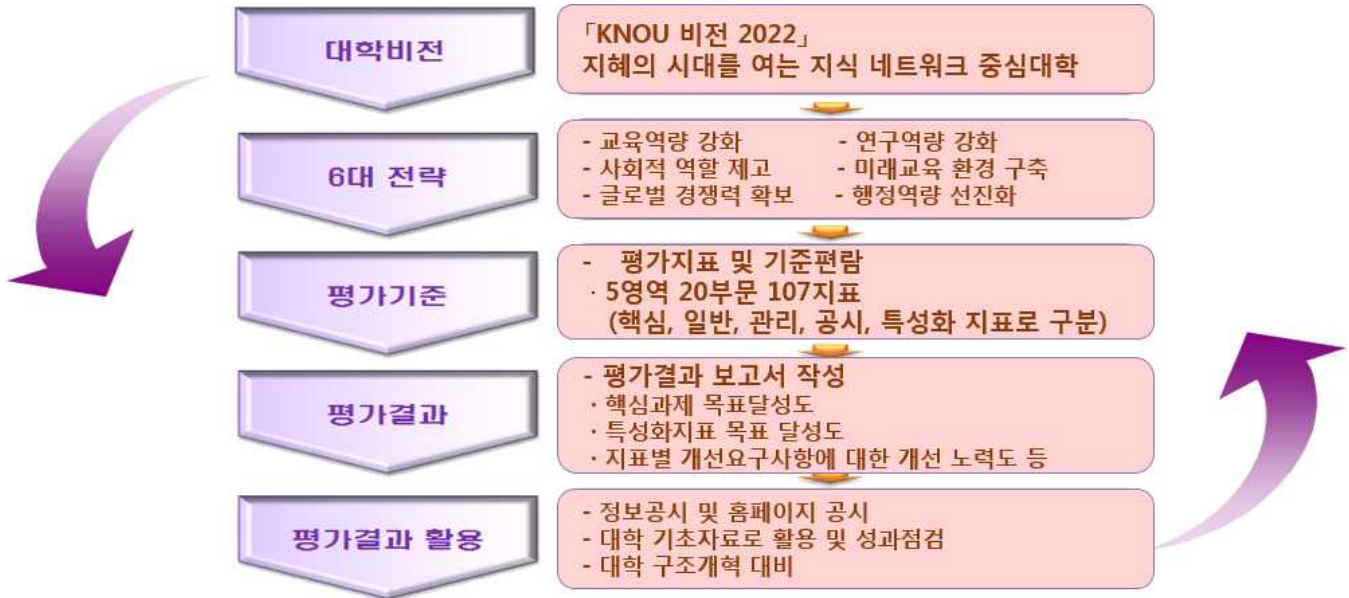
○ 자체평가위원회

구 분	소속	성명	업무 분장
위원장	기획처	설진아	위원회 업무 총괄
부위원장	기획처	최정학	평가기본전략 수립
위원	교육학과	윤여각	대학경영
	영어영문학과	손향숙	교육계획 · 교육과정 및 성과
	경제학과	이충기	학생
	일본학과	사공환	교수·직원
	무역학과	황희중	
	컴퓨터과학과	이병래	교육 · 연구여건 및 지원체제
	간호학과	이상미	
	기획평가과	양창열	편람 및 보고서 작성 총괄
최종감리	청소년교육과	이봉민	평가결과 검토·교열

○ 실무지원팀

소속	직	성명	업무분장
기획평가과	과장	김우정	평가업무 총괄
기획평가과	팀장	이규향	평가업무 계획수립 및 진행
기획평가과	담당자	이상미	평가실시 및 자료작성

## 1. 평가 로드맵



## 2. 평가지표 현황 및 목록

## 가. 평가지표 현황

- 평가지표는 대학경영, 교육, 학생, 교수직원, 교육여건 및 지원영역으로 5개 영역, 20개 부문, 107개 지표로 구성하고 1,000점을 만점으로 함.
- 평가지표는 중요도에 따라 A(핵심지표), B(일반지표), C(관리지표)로 구분함.
  - C지표의 경우 평가제외 지표(배점 0점)로서 학교 특성상 지표값 변동은 거의 없으나 현황 제시 및 관리가 필요한 지표 또는 사정상 2015학년도 평가가 곤란한 지표로 구성함.
    - ※ 실제평가는 C지표를 제외한 84개 지표에 대하여 평가 실시
    - ※ 지표별 배점범위 : A지표(15~25점), B지표(5점~10점), C지표(0점)
- 대학정보공시의 확장형 모형으로 공시항목을 최대한 반영(전체 107개 지표 중 26개로 24%)하되, 학교 실정에 맞게 일부 수정하여 지표로 활용함.

- 대학특성에 대한 입체적 이해 및 성과유도를 목적으로 일반대학 및 사이버대학교 차별성이 드러나는 지표 중심으로 특성화지표 선정
- 가급적 정량지표를 개발하여 세분화된 평가기준 수치화에 노력하였고 (전체 지표의 92%), 정성지표의 경우 설문조사 결과 반영 및 부서의 성과 달성을 위한 노력도를 중시하기 위하여 활용함.

〈평가영역별 배점 및 지표 현황〉

평가영역	배점	평가 부문	평가 등급 지표				지표종별		조사방법		설문
			A(핵심)	B(일반)	C(관리)	계	공시	특성화	정량	정성	
대학경영	190	5	3	18	5	26	8	6	23	7	5
교육	200	3	7	6	5	18	1	6	14	4	3
학생	130	3	4	4	3	11	6	3	11	1	-
교수직원	230	3	6	12	3	21	6	4	21	-	4
교육여건	250	6	6	19	6	31	5	5	30	-	6
<b>계</b>	<b>1,000</b>	<b>20</b>	<b>27</b>	<b>57</b>	<b>23</b>	<b>107</b>	<b>26</b>	<b>24</b>	<b>99</b>	<b>12</b>	<b>18</b>
<b>비율</b>			<b>25.2%</b>	<b>53.3%</b>	<b>21.5%</b>	<b>100%</b>					
2013년	1,000	20	26	56	34	116	31	24	104	12	21
증감	-	-	1	1	△11	△9	△5	-	△5	-	△3

〈 주요 핵심 평가지표 〉

평가 목적	평가지표
대학 비전달성 및 사회기여도	비전 및 전략, 발전계획 적절성, 총장 경영철학과 리더십, OUN프로그램 및 대학의 평생교육 기여도
교육계획 및 교육과정	교육과정의 다양화 및 프라임칼리지와의 연계성, 매체강의 자체제작 및 질의 우수성, 원격교육·평생교육에 관한 연구와 반영, 교수방법의 다양성, 교재 자체 개발 실적
학생 만족도 제고	매체강의 만족도, 교재만족도, 출석수업 만족도
신·편입생 유치 확대 및 등록률 제고	신·편입생 지원율·등록률, 재학생 등록률, 중도탈락률
교수·직원역량 강화	전임교원 강의비율, 전년대비 교원업적평가, 전임교원 연구실적, 전임교원 지원현황, 직원의 전문화 및 학사행정서비스 만족도
교육여건 및 학생지원 향상	장학금 수혜율, 교수 홈페이지 운영현황, 튜터운영 충실성, 콘텐츠제작 지원과정, 전산시스템 활용 용이성

< 특성화 지표 선정 및 성과 관리 >

평가영역	평가지표	관리등급	배점
대학경영	1.5.1.사회 재교육 기여도	B(일반)	10
	1.5.2.특수지역.소외계층에 대한 고등교육기회 제공	B(일반)	5
	1.5.3.프라임칼리지 평생교육 실적	B(일반)	10
	1.5.4.OUN프로그램 만족도	B(일반)	10
	1.5.5.국립대, 원격대학 대비 등록금	B(일반)	10
	1.5.6.대학시설의 지역사회 개방성	C(관리)	0
교육계획 및 교육과정	2.1.3.원격교육.평생교육에 관한 연구와 반영	A(핵심)	20
	2.1.4.평생교육과정(프라임칼리지)과의 연계성	B(일반)	10
	2.2.1.매체강의 자체 제작 및 개편 실적	A(핵심)	20
	2.2.2.매체강의 콘텐츠 질의 우수성	A(핵심)	20
	2.2.3.교재 자체 제작 및 개편 실적	A(핵심)	20
	2.2.8.평가의 엄정성	C(관리)	0
학생	3.1.2.학사학위소지자 편입학지원율	A(핵심)	15
	3.1.4.신편입생 분포도(연령,지역,직업별)	C(관리)	0
	3.2.3.중도탈락률	A(핵심)	25
교수.직원	4.1.2.전임교원 강의담당 비율	A(핵심)	20
	4.1.8.전임교원 1인당 학생수	C(관리)	0
	4.1.9.전임교원의 지역대학 강의현황	C(관리)	0
	4.3.6.직원 1인당 학생비율	C(관리)	0
교육.연구여건 및 지원체제	5.2.1.등록금대비 장학금 수혜율	A(핵심)	20
	5.2.2.튜터 현황	B(일반)	10
	5.2.5.멘토 현황	B(일반)	5
	5.3.3.콘텐츠 제작과정의 적절성	A(핵심)	20
	5.4.1.교지 및 교사시설 규모	C(관리)	0

나. 평가지표 목록

※ A:핵심지표, B:일반지표, C:관리지표(현황만 제시) \* : 공시지표, \*\* : 특성화지표

평가영역	평가부문	배점	평가지표	구분	배점	작성부서	관련부서	방법	비고
대학경영 (190점)	비전 및 전략	40	1.1.1.비전 및 전략 발전계획의 적절성	A*	20	기획평가과		정성 정량	설문 병행
			1.1.2.비전 및 발전계획	A*	20	기획평가과		정량	
	총장 리더십	25	1.2.1.총장의 경영철학과 리더십	A	15	기획평가과 행정지원과		정성 정량	설문 병행
			1.2.2.대학비전과 목표달성을 위한 총장의 노력의 적절성	B	10	기획평가과		정량	설문
	대학재정	30	1.3.1.예산집행의 투명성	B	10	재정지원과		정량	
			1.3.2.발전기금 조성실적	B*	5	대외협력과		정량	
			1.3.3.재정지원사업 수혜실적	B*	5	산학협력단		정량	

		1.3.4.예산의 효율적 집행과 절감 노력	B	5	재정지원과		정성			
		1.3.5.예산의 효율적 배분과 활용	C	0	재정지원과		정량			
		1.3.6.등록금 환원율	B	5	재정지원과	기획평가과	정량			
		1.3.7.재정수입 자구노력	C	0	재정지원과		정량			
	대학 운영	50	1.4.1.의사결정의 적절성	B	10	기획평가과	교무과	정량	설문	
			1.4.2.규정정비의 적절성	B*	5	행정지원과		정성 정량		
			1.4.3.보직자 양성평등 실현율	B	5	교무과		정량		
			1.4.4.자체평가 결과 반영도	B*	5	기획평가과	전부서	정성 정량		
			1.4.5.자체평가 특성화지표 중 목표치 달성도	C	0	기획평가과	특성화 해당부서	정량		
			1.4.6.대학 홍보활동을 통한 성과 및 대학에 대한 긍지, 대학 위상 인식도	B	10	원격교육연구소 대외협력과		정량		
			1.4.7.산학협력 실적	B*	10	산학협력단		정량		
			1.4.8.국제협력을 통한 학교의 국제적 위상 제고 노력과 실적	B	5	대외협력과	원격교육연구소 중앙도서관	정량		
	사회 기여도	45	1.5.1.사회 재교육 기여도	B**	10	입학학적과		정량		
			1.5.2.특수지역·소외계층에 대한 고등 교육기회 제공 현황	B**	5	입학학적과 행정지원과		정량		
			1.5.3.프라임칼리지 평생교육 실적	B**	10	프라임칼리지	지역대학	정량		
			1.5.4.OUN 프로그램 만족도	B**	10	원격교육연구소	DMC	정량	설문	
			1.5.5.타국립대 원격대 대비 등록금 수준	B* B**	10	기획평가과	재정지원과	정량		
			1.5.6.대학시설의 지역사회 개방성	C**	0	학생과	지역대학	정성		
			1.5.7.감사제도 운영 및 반영현황	C	0	행정지원과		정성		
	교육 계획 · 교육 과정 · 교육 과정 및 성과 (200점)	교육 계획 · 교육 과정	40	2.1.1.교육목표와 교육과정 연계성	B	10	교무과		정성	
				2.1.2.교육과정의 다양성과 연계성	C	0	교무과		정량	
2.1.3.원격교육 평생교육에 관한 연구와 반영				A**	20	원격교육연구소	교무과 학사운영과	정량		
2.1.4.평생교육과정과의 연계성				B**	10	프라임칼리지 교무과 학사운영과		정량		
2.1.5.강의 매체 유형 결정과 제작 절차의 적절성				C	0	DMC		정성		
교수 학습 과정		90	2.2.1.매체강의 자체 제작 및 개편 실적	A**	20	학사운영과	DMC	정량		
			2.2.2.매체강의 콘텐츠 질의 우수성	A**	20	DMC		정성		
			2.2.3.교재 자체 제작 및 개편 실적	A**	20	교무과 출판문화원		정량		
			2.2.4.교수방법의 다양성	B	10	교무과		정량		
			2.2.5.출석수업 관리의 충실성	C	0	학사운영과		정량		
			2.2.6.교수-학생 오프라인 상호작용	B	10	단과대학		정량		

			2.2.7.평가(시험)형태의 다양성	C	0	학사운영과		정성		
			2.2.8.평가의 엄정성	C**	0	학사운영과		정량		
			2.2.9.성적분포의 적절성	B*	10	학사운영과		정량		
			2.3.1.매체강의 만족도	A	20	학사운영과		정량	설문	
교육 활동 평가	70		2.3.2.교재 만족도	A	20	교무과		정량	설문	
			2.3.3.출석수업 만족도	A	20	학사운영과		정량	설문	
			2.3.4.방송대 학위소지자 재입학 비율	B	10	입학학적과		정량		
			학생 (130점)	신·편입생	65	3.1.1.신·편입생 지원율 및 충원율	A*	25	입학학적과	
3.1.2.학사학위소지자 편입학지원율	A* A**	15				입학학적과		정량		
3.1.3.신·편입생 등록률	A	25				재정지원과		정량		
3.1.4.신·편입생 분포도(연령지역직업별)	C**	0				입학학적과		정량		
			3.2.1.재학생 충원율	C*	0	입학학적과		정량		
			3.2.2.재학생 등록률	A	25	재정지원과		정량		
			3.2.3.중도탈락률	A* A**	25	입학학적과		정량		
			3.2.4.동아리 운영 현황	C	0	학생과	지역대학	정량		
			3.2.5.전체 학생대비 봉사학점 신청비율	C	0	학생과		정량		
	졸업생	15	3.3.1.수업연한 내 졸업률	B*	10	입학학적과		정량		
			3.3.2.졸업생 진학률	B*	5	입학학적과		정량		
교수. 직원 (230점)	교수	95	4.1.1.전임교원 충원율	B*	10	교무과		정량		
			4.1.2.전임교원 강의담당 비율	A* A**	20	학사운영과	교무과	정량		
			4.1.3.전년대비 교원업적평가	A	25	교무과		정량		
			4.1.4.전임교원 연수 참여 실적	B	10	교무과		정량		
			4.1.5.전임교원 사회봉사 실적	B	10	교무과		정량		
			4.1.6.전임교원 직장 만족도	B	10	기획평가과	교무과	정량	설문	
			4.1.7.시간강사의 박사학위 소지율	B	10	학사운영과	지역대학	정량		
			4.1.8.전임교원 1인당 학생수	C* C**	0	교무과		정량		
			4.1.9.전임교원의 지역대학 강의현황	C**	0	학사운영과		정량		
	전임 교원 연구 실적	85		4.2.1.전임교원 1인당 저역서 실적	A*	20	단과대학		정량	
				4.2.2.전임교원 1인당 논문 실적	A*	20	단과대학		정량	
				4.2.3.전임교원 1인당 학진 SCI급 논문실적	A*	20	단과대학		정량	
				4.2.4.전임교원 1인당 학술대회 발표실적	B	10	교무과		정량	

			4.2.5.전임교원 외부연구비 실적	B	10	산학협력단		정량		
			4.2.6.지적재산권 확보 실적	B	5	산학협력단		정량		
	직원	50		4.3.1.직원1인당 연간 교육이수시간	B	5	인재개발원		정량	
				4.3.2.직원의 직장 만족도	B	10	기획평가과	행정지원과	정량	설문
				4.3.3.연구원, 조교의 직장 만족도	B	10	기획평가과	교무과	정량	설문
				4.3.4.직원의 학사행정서비스에 대한 만족도	A	20	기획평가과 원격교육연구소	행정지원과	정량	설문
				4.3.5.직원의 업무성과와 역량	B	5	행정지원과		정량	
	4.3.6.직원 1인당 학생비율	C**	0	기획평가과		정량				
교육· 연구 여건  및 지원 체제 (250점)	교육 · 연구 여건	50		5.1.1.전임교원 1인당 연구비 수혜실적	A*	20	산학협력단		정량	
				5.1.2.전임교원 연구결과 출판 및 발표에 대한 지원 현황	A	15	산학협력단		정량	
				5.1.3.전임교원 1인당 조교 수	B	10	교무과 단과대학		정량	
				5.1.4.연구를 위한 행정지원 시스템	B	5	기획평가과		정량	설문
	학습 지원	85		5.2.1.등록금대비 장학금 수혜율	A* A**	20	학생과		정량	
				5.2.2.튜터 현황	B**	10	학사운영과		정량	
				5.2.3.튜터링 운영의 충실성	B	5	학사운영과		정량	
				5.2.4.교수(과목별) 홈페이지 운영 현황	A	20	정보전산원	단과대학	정량	
				5.2.5.멘토 현황	B**	5	학생과		정량	
				5.2.6.멘토링제 만족도	B	5	학생과		정량	설문
				5.2.7.학생[진로]심리상담 만족도	C	0	학생서비스		정량	설문
				5.2.8.도서관 자료 보유 현황	B*	10	중앙도서관		정량	
				5.2.9.도서관 이용 실적	B	10	중앙도서관		정량	
				5.2.10.도서관 자료 구입비	C*	0	중앙도서관		정량	
	콘 텐 츠 제작여건 및 전달	50		5.3.1.교육콘텐츠 제작 지원 및 여건	B	10	기획평가과	DMC	정량	설문
				5.3.2.콘텐츠 제작시설 구성의 충분성	B	5	DMC		정량	
				5.3.3.콘텐츠 질 향상을 위한 제작과정	A**	20	DMC		정성	
				5.3.4.교육콘텐츠 모바일 서비스 실적	B	5	DMC		정량	
				5.3.5.웹접근성 및 웹호환성 확보의 적절성	B	5	정보전산원 DMC	프라임칼리지	정량	
				5.3.6.콘텐츠 운영활동 지원 기능	B	5	정보전산원		정량	
	교사시설 여건	10		5.4.1.교지 및 교사시설 규모	C* C**	0	시설지원과		정량	
				5.4.2.교육환경 만족도	B	10	원격교육연구소	시설지원과	정량	설문
				5.4.3.원격영상강의 시설 활용도	C	0	DMC		정량	
				5.4.4.학생의 오프라인 활동을 위한 교사 공간 활용	C	0	학생과 지역대학		정량	

	실험실습 여건	15	5.5.1.컴퓨터실습 기자재 확보 현황	B	5	단과대학	재정지원과 정보전산원 지역대학	정량	
			5.5.2.실험실습 기자재 확보 현황	B	10	단과대학		정량	
	전산 시스템 여건	40	5.6.1.전산시스템 활용 용이성	A	15	기획평가과	정보전산원	정량	설문
			5.6.2.전산시스템 보안성	B	10	정보전산원		정량	
			5.6.3.전산시스템 관련 예산 적절성	B	10	정보전산원		정량	
			5.6.4.전산시스템 설비의 적절성	B	5	정보전산원		정량	
			5.6.5.온라인 서비스의 연속성	C	0	정보전산원		정량	
5개 영역	20부문	1,000	107개 지표						

### 3. 평가 기준

- 평가기준 설정 시 대학 특성을 감안하여 타 대학과 비교를 지양하고 자체적으로 평가기준(직전 2년간 평균 대비 상승률 또는 자체목표 설정값)을 설정
- 정보공시 관련 항목으로 일부 정량지표 중 타 대학 비교 지표의 경우 대학알리미의 ‘정보공시자료’를 활용하되, 비교 대상은 4년제 국립대학을 기본으로 하며, 일부 지표는 사이버대학의 기준을 참고함(교육대, 기능대 제외).
- 설문조사의 경우 5점 만점 기준으로 하되 평가기준은 다음과 같음

평가등급	A	B	C	D	E
설문조사 결과	4.0이상	3.5이상~ 4.0미만	3.0이상~ 3.5미만	2.5이상~ 3.0미만	2.5미만

- 지표별 평가점수 산정은 평가등급 【A(매우우수):1점, B(우수):0.8점, C(보통):0.6점, D(미흡):0.4점, E(매우미흡):0.2.점】 × 지표 배점으로 함.
- 평가 결과가 C(보통) 수준으로 나오는 경우 등급상으로는 중간에 해당하지만, 해당 지표의 평가 항목이 정상적으로 진행되고 있는 것으로 해석되도록 평가척도 책정

### Ⅲ

## 평가 결과

### □ 총괄

#### ○ 영역별 평가 결과 비교

평가 영역	배점	평가지표	2015 평가		2013 평가		비고
			평가 점수	백분위 환산	평가 점수	백분위 환산	
대학경영	190	26개 지표	146.0	76.8	160	84.2	▼7.4
교육계획·교육과정 및 성과	200	18 지표	196.0	98.0	190	95.0	▲3.0
학생	130	11개 지표	88.5	68.1	56	43.1	▲25.0
교수·직원	230	21개 지표	158.0	70.4	172	74.5	▼5.8
교육연구여건 및 지원체제	250	31개 지표	190.5	76.2	176	70.4	▲5.8

#### ○ 평가 결과 점수 비율 비교

구분		A(매우우수)	B(우수)	C(보통)	D(미흡)	E(매우미흡)	계
2015년	지표수	35	15	22	6	6	84
	백분율(%)	41.7	17.9	26.2	7.1	7.1	100
2013년	지표수	35	20	2	8	17	82
	백분율(%)	42.7	24.4	2.4	9.8	20.7	100

#### ○ 평가결과 점수 등락 지표 현황

구분		상승	하락	동점	기타	계
2015년	지표수	16	19	46	3	84
	백분율(%)	19.0	22.6	54.8	4.8	100

※ 기타 : 2013년도 평가 시 관리지표(C)로 배점이 '0'점 이었으나, 2015년도에 일반지표(B)로 변경하여 배점된 지표로서, 점수 등락 비교가 불가능한 지표

○ 특성화 지표 평가 결과 비교

특성화 지표	2015 평가			2013 평가		
	평가 점수	평가 등급	백분위 환산	평가 점수	평가 등급	백분위 환산
1.5.1-1.직장인 비율	1	E	20	4	B	80
1.5.1-2.학사학위이상 소지자 비율	5	A	100	1	E	20
1.5.2.특수지역 소외계층에 대한 고등교육기회 제공	5	A	100	-	-	-
1.5.3.프라임칼리지 평생교육 실적	10	A	100	10	A	100
1.5.4.OUN프로그램 만족도	8	B	80	8	B	80
1.5.5-1.국립대 대비 등록금	5	A	100	5	A	100
1.5.5-2.원격대학 대비 등록금	5	A	100	5	A	100
1.5.6.대학시설의 지역사회 개방성	-	-	-	-	-	-
2.1.3.원격교육 평생교육에 관한 연구와 반영	20	A	100	16	B	80
2.1.4.평생교육과정(프라임칼리지)과의 연계성	10	A	100	-	-	-
2.2.1.매체강의 자체 제작 및 개편 실적	20	A	100	20	A	100
2.2.2.매체강의 콘텐츠 질의 우수성	16	B	80	16	B	80
2.2.3.교재 자체 제작 및 개편 실적	20	A	100	20	A	100
2.2.8.평가 및 고사관리의 엄정성	-	-	-	-	-	-
3.1.2.학사학위소지자 편입학지원율	12	B	80	6	C	60
3.1.4.신편입생 분포도(연령,지역,직업별)	-	-	-	-	-	-
3.2.3.중도탈락률	25	A	100	4	E	20
4.1.2.전임교원 강의담당 비율	16	B	80	16	B	80
4.1.8.전임교원 1인당 학생수	-	-	-	-	-	-
4.1.9.전임교원의 지역대학 강의현황	-	-	-	-	-	-
4.3.6.직원 1인당 학생비율	-	-	-	-	-	-
5.2.1.등록금대비 장학금 수혜율	20	A	100	20	A	100
5.2.2.튜터 현황	2	E	20	4	D	40
5.2.5.멘토 현황	1	E	20	1	E	20
5.3.3.콘텐츠 제작과정의 적절성	16	B	80	20	A	100
5.4.1.교지 및 교사시설 규모	-	-	-	-	-	-

- 2015년도 평가 종합 점수는 1,000점 만점에 779점으로 전회차 평가 점수인 762점을 약1.7% 상회함.
- 5단계 평가 척도를 사용하여 측정한 84개의 핵심지표와 일반지표 중 85.7%가 보통 이상 수준으로 평가되었으며, 약 14.3%가 미흡한 수준으로 나타남.
- 보통이상의 수준은 전회차 69.5%보다 16.2%포인트 늘어나고 미흡한 수준 역시 전회차 31.7%보다 16.2%포인트 줄어들어 전체적으로 상당히 향상된 결과를 보여줌.

## <대학 경영>

- ‘지혜의 시대를 여는 지식네트워크 중심대학’이라는 비전을 중심으로 자체적으로 설정한 발전계획에 따라 대학발전과제를 우수하게 추진하였음.
- 비전에 따라 우수한 전략과 발전계획을 수립하였으며, 이를 상호연계하고 실현가능하게 구상하여 이에 대해 구성원의 합의를 이끌어낸 것이 우수함. 또한, 2013년과 2014년 대학발전과제의 달성도는 93.6%로 매우 우수함.
- 무엇보다 대학발전계획을 포함하여 대학교육의 질 관리 체제를 구축하는데 필요한 기초자료를 빅데이터를 통해 확보할 뿐만 아니라 이에 대한 활용도 제고 방안도 향후 고려할 필요가 있음.
- 우리대학은 등록금 대비 학생 1인당 교육비가 134%로 등록금 환원율이 매우 우수함. 하지만, 계속된 등록금 동결과 등록생 수 감소로 인해 대학 재정의 위기감은 점차 고조되고 있음. 이러한 어려움 극복을 위해 고등교육 수준에서 복지를 구현할 수 있는 국내 유일의 국립원격대학이라는 사실을 정부의 전 부처 및 유관기관에 널리 알려 이들의 직간접적 지원을 이끌어 내는 노력이 필요함.
- 사회 재교육의 측면에서 방송대 입학생 중 학사학위 이상 비율은 비교연도 대비 114.6%로 매우 우수하며, 이는 평생직장시대에서 평생직업시대로 전환됨에 따라 직장인의 비율이 점차 증가할 것으로 예상되며, 이에 대한 보다 철저한 학교 차원의 준비가 필요함.

## <교육계획 · 교육과정 및 성과>

- 방송대 교육과정 변동 주기에 따라 2012학년도 말 22개 학과에 신교육과정이 적용되고, 또한 학과 당 개설된 전공교과목 수가 30~33개에 이르러 신교육과정 적용에 있어서 100% 목표 달성 실적을 거둠. 최근 2년간 성과를 보면 2013년도에는 31건, 2014년도에는 43건의 교육과정 개편이 이어져 지속적인 노력이 이어지고 있음.
- 수업에 대한 학생들의 요구가 빠른 속도로 다양해지는 상황에서 방송대는 2012학년도 부터 복수전공 및 연계전공을 제공하여 교육과정 선택 다양성과 연계성을 도모함. 특히, 매년 복수전공과 연계전공을 신청한 학생이 증가하고 있어, 다양한 전공에 대한 학생들의 요구를 충족시킬 수 있는 체계적인 관리가 앞으로 더욱 필요함.
- 방송대의 강점 중에 하나인 매체 강의 자체 제작률은 100%이고, 3년 이내 개편율은

97.2%로 매우 우수함. 또한 전체 교과목 중 72%가 워크북을 제공함으로써, 온라인 강의의 특성상 교수로부터 면대면 도움을 받기 힘든 학생들의 학습 편의를 도모하고 있음.

- 방송대 재학생 중 방송대 졸업 후 방송대에 재입학한 학생의 비율은 6.92%로 직전보다 1.42%포인트 증가함. 이러한 경향은 학생들이 방송대 교육에 전반적으로 만족하고 있으며, 방송대가 평생교육기관으로 학생들의 기대에 부응하고 있음을 보여주고 있음. 또한 이러한 재입학 현상은 다양한 이유로 지속적으로 공부하고자 하는 수요가 있음을 입증하고 있으며, 이 비율이 늘고 있다는 것은 평생교육의 필요성이 사회적으로 증가하는 경향을 반영하는 것으로 여겨짐. 방송대가 평생교육기관으로서의 입지를 더욱 굳혀 나가기 위해 어떤 방식으로 교육과정을 다양화하고 다변화하여 학생들의 요구를 수용할 것인가에 대한 깊은 고민이 필요함.

## <학생>

- 편입학 지원자 수 증가 폭에 비해 학사학위 소지자수가 더 큰 폭으로 증가하여 학사학위소지자 편입학지원율이 증가함. 특히, 2014년도 편입학 지원자 중 학사학위 소지자의 비율이 36.8%로 대폭 상승한 점은 주목할 만하며, 일반대학 졸업 후 새로운 전공 분야의 학위취득이나 평생학습을 위한 지원자수가 증가하는 것으로 판단됨.
- 편입학 지원자 수는 평가연도 2개년 평균 5,084명 증가하였고, 편입학 지원자 중 학사학위 소지자는 4,413명 증가하였음. 우리나라 대학진학률이 높은 점을 고려할 때 앞으로도 일반대학에서 학사학위 이상을 취득한 후 평생학습이나 새로운 전공 분야의 학사학위 취득을 위해 우리대학에 지원하는 사례가 증가할 것으로 예상됨.
- 평생학습 시장에서 기존 입학생들의 감소 추세에도 불구하고 편입생이 차지하는 비율이 신입생보다 높게 유지되고 있다는 점을 고려하여 방송대의 정체성과 발전 방향을 재점검하고 편입생 유치를 목표로 새로운 정책 개발이나 대학 홍보에 대한 심도 있는 논의가 필요함.
- 사이버대학들과의 경쟁을 고려하여 방송대만의 장점인 열린교육, 평생교육 이념을 기반으로 교육 수요자들의 요구에 부합하는 새로운 교육과정 개발과 학과 신설 등에 대한 적극적인 논의가 필요한 시점임.

## <교수·직원>

- 방송대의 전임교원 충원율이 높은 것은 긍정적으로 평가할 수 있음. 다만, 일반 대학과 달리 다양한 교육 활동에 종사하는 교수의 부담과 출석 수업에서의 낮은 전임교원 강의비율 등을 생각하면 전임교원의 적정 정원에 대한 재고가 필요함.
- 전임교원이 담당하는 강의 비율과 박사 학위를 소지한 강사 비율이 높은 수준을 유지하고 있는 점은 교육의 내실화 측면에서 매우 바람직함. 이는 특히 높은 수준의 교육 질 확보와 함께 대외 이미지 제고에도 중요한 요소가 되기에, 우수한 박사 학위 소지 강사진을 확보하기 위해 지역대학에 강사를 공급하는 주요 거점 대학교와 긴밀한 협력관계 유지가 필요함. 다만, 기준연도에 비해 전임교원이 담당하는 강의 비율과 박사 학위를 소지한 강사 비율이 낮아지는 추세를 보이고 있어 이에 대한 원인 분석과 양질의 교수자 확보를 위한 노력이 필요함.
- 전임교원이 학교의 교육여건, 연구여건, 후생복지 등에 대해 낮은 만족도를 나타낸 것은 성과급 연봉제에 의한 제도적 압박과 재정적 환경의 악화에 따른 후생복지의 축소 등에 기인한 바가 큰데, 당면한 상황이 단시간에 호전될 가능성은 높지 않음.
- 방송대 직원 1인당 재학생 수는 245.38명으로서 국립대학 직원 1인당 학생 비율 33.03명, 사이버대학 직원 1인당 평균 학생 비율 103.22명에 비해 절대적으로 많음. 이를 해소하기 위한 방안으로 튜터, TA조교, 근로장학생, 인턴직원 등 다양한 인력 충원 방안을 고려해야 함.

## <교육·연구 여건 및 지원체계>

- 전임교원 1인당 연구비 수혜액은 대학의 연구 활동 수준을 평가할 수 있는 대학평가의 핵심지표이자 공식지표임을 주목할 때, 이 영역이 급격히 향상되고 있음은 매우 고무적임.
- 우리대학의 장학금 수혜율은 지속적으로 증가하고 있음. 우리대학 장학금 비율은 평균 16%로 이는 한국대학평가원이 제시하는 수준인 10%를 상회함은 물론 전차 평가보다 3.1% 상승한 것임.

- 방송대 교육의 경쟁력은 우수한 교육콘텐츠를 제작하고 전달하는 체계를 토대로 만들어지는 점을 고려할 때, 콘텐츠 제작시설 여건과 콘텐츠 질 향상을 위한 제작과정은 매우 우수한 평가 결과를 얻음. 무엇보다 개설 교과목의 98.3%에 대해 모바일 서비스를 제공하고 있어 교육 콘텐츠에 대한 우수한 접근성을 보여주고 있음. 이러한 결과에 만족하지 말고 강의콘텐츠 제작과정을 정비하여 더욱 우수한 콘텐츠를 개발할 수 있도록 노력할 필요가 있으며, 충분한 제작 기간 확보를 위해 콘텐츠 제작 일정을 사전에 조정하는 방안 검토가 필요함.
- 학생을 대상으로 한 전산시스템 활용 용이성에 대한 만족도가 우수한 수준으로 나타나 수강신청, 강의수강 등 학생이 활용하는 주요 전산서비스 사용 환경이 편리하게 제공되고 있음을 보여줌.
- 전산시스템 보안을 위한 장비의 구성과 침해 대응체계가 잘 마련되어 안전한 정보서비스를 제공할 수 있는 환경을 갖추고 있으며, 정보서비스가 높은 수준의 가동률을 보여 전산시스템이 매우 안정적으로 운영되고 있음.
- 하지만 학생들의 학습 성과를 높이기 위해서는 현재보다 더 높은 학습 참여를 유도해야 하는데, 학생들의 학습 참여가 많아지고 학업 지속률이 높아질수록 서버나 네트워크 설비의 필요 용량이 증가하게 되므로, 이를 위한 충분한 용량을 제공하고 있는지 점검하고 필요하다면 용량 확충도 고려해야 함.

## □ 종합 및 제언

2008년부터 시행되고 있는 대학정보공시제도와 2009년부터 시작된 대학자체평가 및 평가결과 공개 의무화로 인해 대학사회는 이전과는 전혀 다른 차원의 정보를 교육 소비자에게 제공하고 있음. 대학은 정보공개로 인해 드러나게 되는 각종 지표가 그 대학의 수준을 가늠하는 척도로 평가되는 만큼 대학평가에서 좋은 결과를 얻기 위해 교육환경 개선과 교육역량 강화에 더욱 신경을 쓰고 있음. 특히, 정부 부처가 주관이 되어 일률적인 지표로 평가를 하던 방식에서 벗어나, 대학 스스로 평가 기준을 정하여 자체 평가를 하는 현재의 방식이 일견 대학의 자율성 확보와 스스로 점점 기회를 부여한다는 점에서 그 의의를 찾을 수 있는 반면, 자체 평가 결과가 만족스럽지 않은 경우 그 결과에 대해 전적으로 대학이 책임을 져야한다는 측면에서 매우 부담스럽기도 함.

대학평가 결과의 공개는 평가의 목적이 대학교육의 질 제고에 있음에도 불구하고, 대학의 서열화와 경쟁 가속화에도 일정한 영향을 미칠 가능성이 높음. 그리고 그 결과는 대학의 이미지에 투영될 수 있다고 보았을 때, 대학평가의 결과로 형성된 대학의 이미지는 우수학생 유치, 졸업생 취업, 정부 재정지원금 확보 등에 있어서 일정한 영향을 끼침. 특히 2015년부터 대학 구조조정의 신호탄으로 시작된 대학 구조개혁 평가는 대학 사회의 기대와 우려 속에 시행되어 일부 대학은 대학 구조개혁 평가 결과에 책임을 지고 총장이 물러나는 등 사회적으로 큰 반향을 불러일으키고 있음. 원격대학인 우리대학은 대학 구조개혁 평가의 대상에서 제외되어 다행이긴 하지만, 2016년부터 ‘평생교육단과대학’의 출현, 무크(MOOC)의 확대 등 오프라인 대학과는 다른 새로운 도전에 직면하고 있음.

따라서 일반대학이 고민하고 있는 자체평가 결과에 대한 고민에 덧붙여 원격대학으로서 우리대학만이 극복해야 할 대내외적 교육 환경의 변화를 적극 반영할 수 있는 자체평가가 이루어져야 함. 무엇보다 전략적으로 다음과 같은 측면에서 자체평가를 준비하고 진행해야 함. 첫째, 자체평가 혹은 외부기관의 평가에서 긍정적인 결과를 얻기 위해서는 무엇보다 교육시설, 설비, 탄탄한 재정, 전임교원 확보, 높은 연구역량 등과 같은 내실을 갖추어야 함. 둘째, 대학의 자체적인 평가임을 감안한다고 해도, 보다 객관적인 평가지표와 평가기준을 마련하고 평가를 엄격하게 진행할 필요가 있음. 이는 대학자체 평가에 대한 인식과 관련해 대학자체 평가 필요성과 평가결과 공

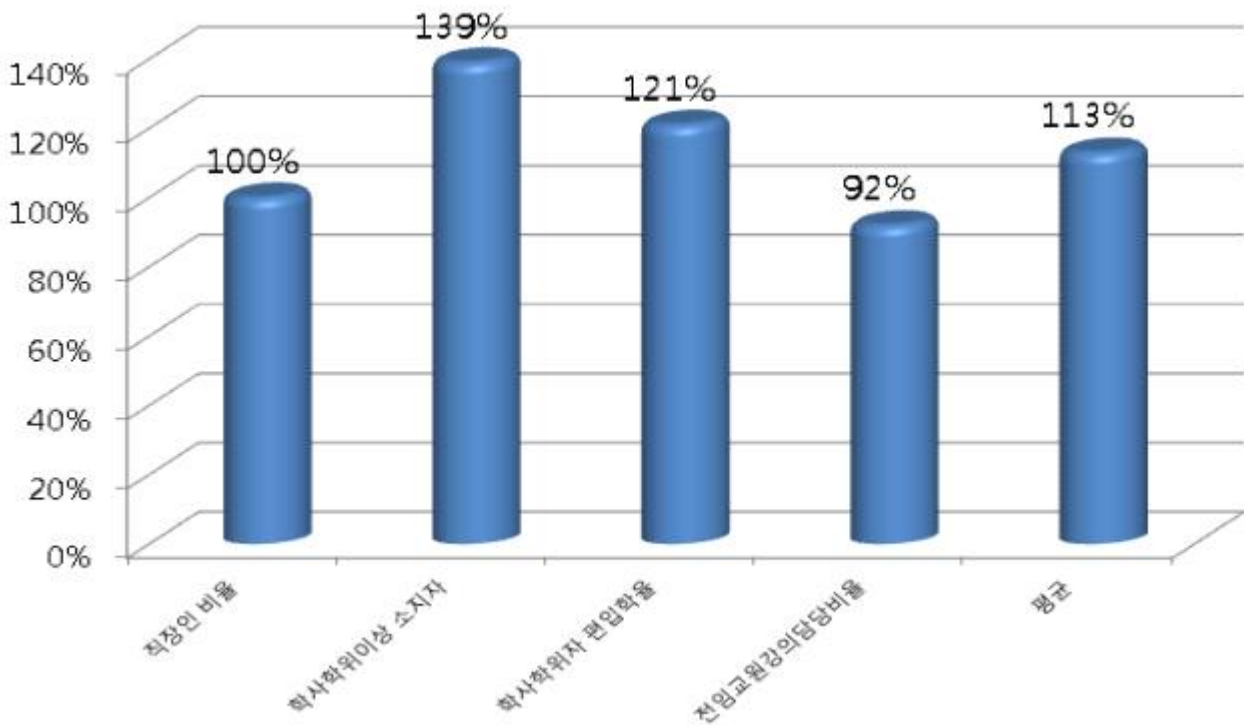
개 필요성에 대해서는 대체로 긍정적이지만, 대학 자체평가 신뢰성에 대해서는 부정적인 의견도 많음. 따라서 자체평가의 신뢰성과 객관성 확보를 위한 시스템 및 제도 개선에 노력을 기울여야 할 것임.

2015학년도 대학자체 평가는 평가영역, 평가부문과 배점에 있어서는 기존의 기준과 기초를 준수하였음. 다만, 2년간의 대외적 교육 환경 변화를 감안하여 평가지표 중 17개는 배점 조정, 지표등급 변경, 지표명 변경을 통해 보다 정확한 결과를 얻을 수 있도록 조정하였음. 평가지표에 대한 면밀한 검토를 거쳐 117개 이르던 평가지표를 2015학년도에는 106개로 줄였으며, 폐지된 평가지표는 모두 관리지표로 핵심지표나 일반지표로 전환될 필요가 없다고 판단된 지표임.

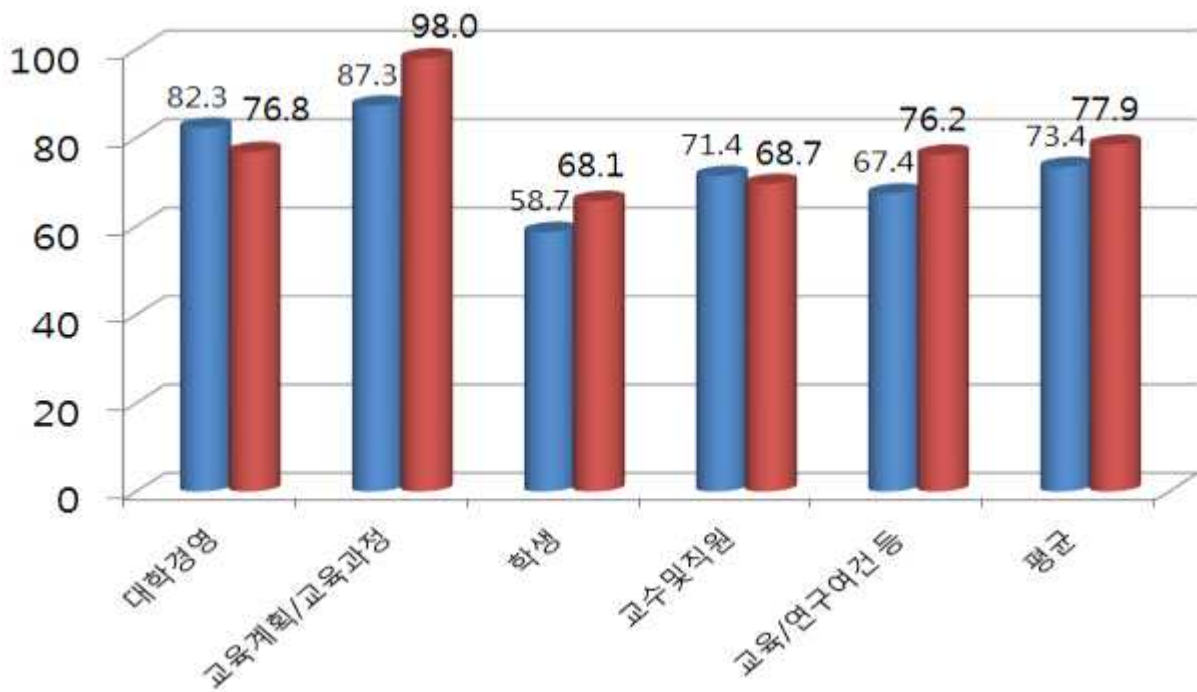
지표 변경을 감안하더라도 2015학년도 달성도는 77.9%로 2013학년도(76.2%)는 물론 2011학년도(74.4%)의 달성도를 넘어서 방송대의 미래지향적인 비전 달성을 위해 지속적으로 발전하고 있음을 알 수 있음. 또한, 5개의 평가영역 중 3개 영역에서 평가점수가 상승하였으며, 특히, <학생 영역>의 경우 2013학년도와 비교하여 무려 32.5점이 상승하여 전차 평가 대비 58%의 향상을 보이고 있지만, 실제로는 지난 2년간의 일시적인 현상이 반영된 결과임. 즉, 2013년도부터 실시된 2학기 모집으로 평가 연도에는 이와 관련한 두 지표가 현저하게 증가하여 평가점수에 반영된 것임. 하지만 2014년도에는 다시 감소하여 그 효과가 지속되지 못한 점은 매우 아쉬움. <교육·연구여건·지원체제 영역> 역시 전차 평가 대비 15점이 증가하였으며 이 영역의 향상에는 ‘전임교원 1인당 연구비 수혜실적’ 지표가 크게 기여하였고, 특히 자연과학대학의 수혜액 증가가 두드러짐. <교육계획·교육과정·성과 영역> 역시 전차 평가 대비 향상된 점수를 보여주고 있음. 이 영역과 관련해서는 ‘원격교육·평생교육에 관한 연구와 반영’ 지표가 전차 대비 20% 이상 향상된 성과를 내어 매우 고무적임. 특히, 이 지표는 원격교육연구소의 연구 성과가 제도적으로 충실히 반영되고 있음을 나타내 주는 지표라는 점에서 연구소의 역할에 대한 간접적인 평가로 의미가 있음. 앞선 3개의 영역이 전차에 비해 향상되었는데 반해, <대학경영 영역>은 2013학년도 평가에 비해 약7.4% 하락하였으며, 하락의 주요 원인은 산학협력 실적이 저조하여 발생한 결과임. 하지만 산학협력 실적의 경우 대학의 성격 및 학과 유형에 좌우되는 경우가 많은데, 우리대학은 공과대학의 부족 및 교육 중심대학의 성격이 강하여 산학협력에 취약함. 따라서 산학협력을 확대 및 강화하기 위해서는 산업계의 수요에 부응할 수 있는 방안과 체제에 대한 진전된 고민이 필요함. <교수·직원 영역> 역시 2013학년도 보다 점수가 약간 하락함. 점수 하락의 주요 원인이 ‘전임교원 업적 평가 향상도’로 나타나고 있지만, 실제로 2013년 대비 2014년의 업적평가가 2.8% 향상되어서 평균 정도의 실적을 보임. 다만, 전차 평가에서 본 지표가 만점을 받은

관계로 이번 평가 점수가 미흡한 것으로 보임.

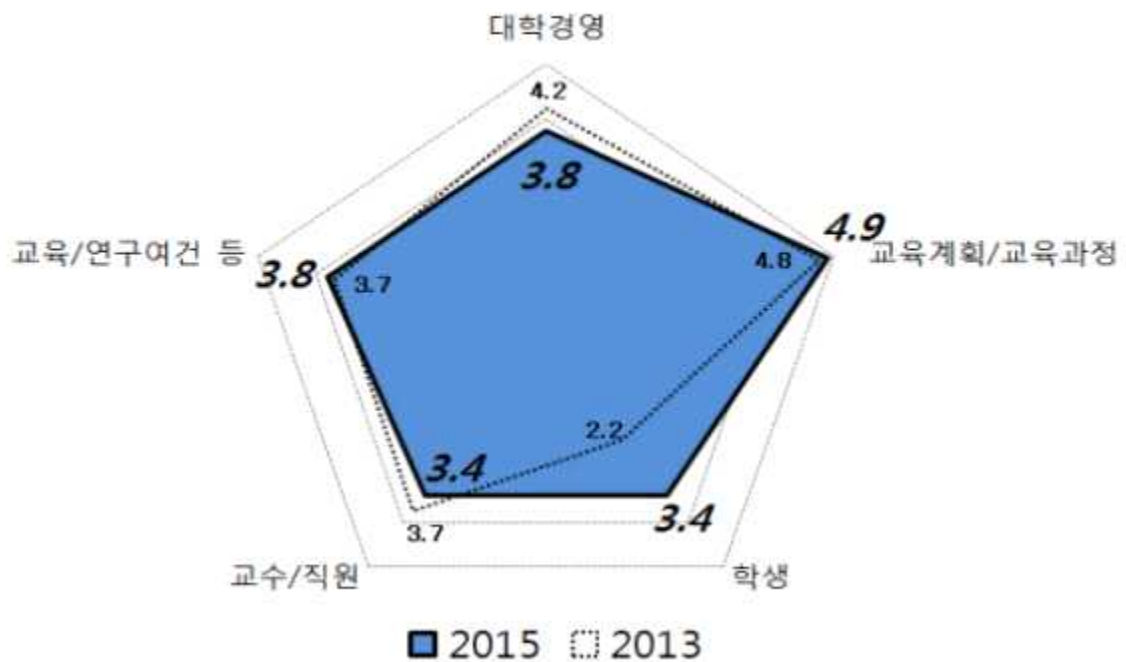
2013학년도부터 일반대학 및 사이버대학과의 차별화를 위해 발굴하여 진행하고 있는 특성화 지표는 편입학 학생에 대한 경향 분석 및 우수한 전임교원의 강의 전담 정도를 포함하고 있음. 이중 2011학년도 평가와 2013학년도 평가와 비교 가능한 4개 지표를 선택적으로 살펴보면, 학사학위소지자 비율은 이전 2회(2011학년도 및 2013학년도 평가) 평가 보다 139% 늘어났으며, 학사학위소지자의 편입학지원율 역시 121% 늘어나서 방송대의 특징을 잘 보여주고 있는 지표임. 다만 사이버대학교 비교 우위를 가지고 있는 전임교원 강의담당 비율은 전회 2회차 보다 하락 추세를 보이고 있어 향후 대책이 필요함[그림 1]. 또한 이전 3회(2009학년도, 2011학년도 그리고 2013학년도 평가) 평가 달성도 평균이 73.4%인데 반해 2015학년도 평가 달성도는 77.9%로 약간 상승됨[그림 2]. 대학종합평가 영역의 균형적인 측면에서 보았을 때는 교육계획·교육과정 및 성과가 가장 두드러지고, 교수 및 직원 영역이 상대적으로 부족함을 보이고 있어, 향후 미진한 영역에 대한 고민 및 대책 마련이 필요함[그림 3].



[그림 1 : 4개 특성화 지표의 이전 2회차 평가 대비 2015 달성도]



[그림 2 : 3회차 평균 vs. 2015년도 영역별 달성도(%) 비교 ]



[그림 3 : 2013년도 대비 2015년도 영역별 취득 점수 5점 척도 비교 ]

## □ 평가 결과 활용

### 1. 평가결과 공시

- 대학 홈페이지에 자체평가 결과 공개
- 정보 수요자인 학생, 학부모, 기업에 대학의 평가 내용을 쉽게 파악할 수 있도록 정보 제공

### 2. 평가결과 활용

- 방송대 중·장기 발전계획 수립 및 조정의 타당성 확보를 위한 근거 자료로 활용
- 방송대 특성화 전략 수립의 기초 자료로 활용
- 대학 구성원에게 대학 현황에 대한 정확한 정보 제공 및 문제점 공유
- 인력운영, 예산편성, 교육과정 개선, 학사 관리, 학생 지원 등의 자료로 활용
- 정부의 대학구조개혁에 대비한 자료 축적 및 성과 점검
- 지역대학 및 학과 평가(2016년)에 필요한 기초 자료 제공
- 대학교육의 질 제고 도모 및 경쟁력 강화의 기초 자료 제공